

des coccinelles

AUVERGNE-RHÔNE-ALPES

Guide de reconnaissance terrain Principales espèces de plaine



Version 1 - juillet 2024

Arthropologia, Écocentre du Lyonnais, 60 chemin du Jacquemet, 69890
La Tour de Salvagny atlascoccinelles@arthropologia.org

Rédaction : Anissa JENECOURT, Bénédicte MAUROUARD et Rémi CHABERT
Illustration : Alexandre TURPAIN Relecture : Hugues MOURET



Arthropologia

Merci !

Ce guide a trouvé de précieuses informations et une source d'inspiration dans les deux ouvrages suivants. Merci à leurs auteur-es !

CARNET, Mathurin. (2020) *Les coccinelles, Chilocorinae, Coccidulinae, Coccinellinae et Eplichninae de Bourgogne-Franche-Comté.* SHNA-OFAB. 27p

COCHU, Marc. GULLY, Florence. (2018) *Les Coccinelles des Côtes-d'Armor.* VivArmor Nature. 103p

Merci également aux auteur-es des illustrations et photos (crédits à consulter en fin de guide).

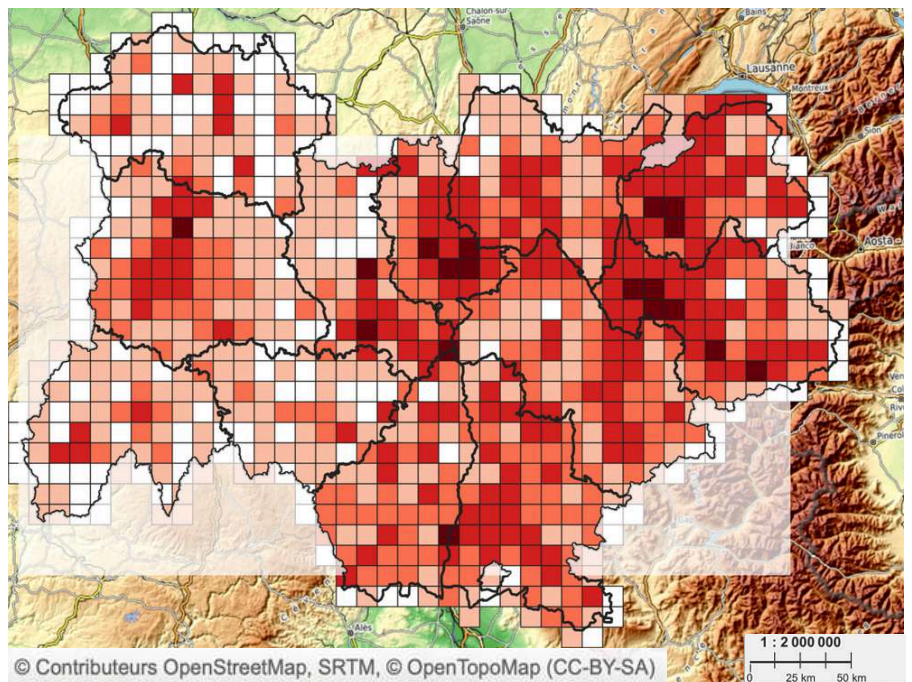
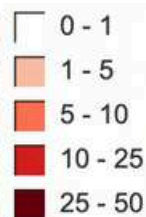
L'atlas des coccinelles d'Auvergne-Rhône-Alpes

Un atlas est un document cartographique représentant la répartition géographique d'espèces sur un territoire donné, se basant essentiellement sur des observations de terrain et sur des données historiques issues de la bibliographie. Les atlas posent un état des lieux de la diversité des espèces et de leur dynamique, ils permettent ensuite d'activer des leviers de conservation.

Synthèse partielle des connaissances : nombre d'espèces de coccinelles par maille - juillet 2024

Source : Pôle Invertébrés d'Auvergne-Rhône-Alpes, animé par FLAVIA APE
carto.pole-invertebres.fr

Nombre d'espèces



Pour l'atlas des coccinelles d'Auvergne-Rhône-Alpes, la région est découpée en mailles de 10 x 10 km. Dans chacune de ces mailles l'objectif est d'inventorier la plus grande diversité d'espèces de coccinelles, en allant prospecter les différents habitats avec des techniques de capture variées.

L'atlas des coccinelles d'AURA c'est aussi une dynamique conviviale de rencontre et de partage, accessible aux débutant-es comme aux initié-es, alors rejoignez-nous pour y participer : atascoccinelles@arthropologia.org

Fonctionnement du guide

La diversité des coccinelles en France avoisine les 140 espèces et la majorité des plus grandes ou des plus atypiques peuvent être identifiées sur le terrain. Ce guide, non exhaustif, présente les principales espèces de coccinelles reconnaissables en main dans les zones de plaines. Les coccinelles de montagne par exemple ainsi que de nombreuses toutes petites espèces ne sont pas traitées ici.

Comment utiliser ce guide ?

1. D'après l'aspect général, trouvez une coccinelle qui s'approche de votre observation parmi celles des **planches de comparaison**
2. Consultez les critères détaillés dans les **fiches espèces** pour arriver à une identification
3. **Transmettez vos données** : espèce + infos de collecte (date, point GPS, plante, méthode de capture) par mail à atlascoccinelle@arthropologia.org.

Si besoin de confirmer une identification, vous pouvez joindre des photos à votre message.

Planches de comparaison



Les espèces de coccinelles sont regroupées par couleur générale ou couleur des élytres. On peut retrouver une même espèce sur différentes planches en fonction de la variabilité des couleurs et motifs.

Le numéro de page renvoie à une fiche espèce à consulter obligatoirement pour finaliser la détermination.

Le numéro de la photo renvoie aux crédits en fin de guide.

Fiches espèces

Ces fiches indiquent des critères fiables et nécessaires à l'aboutissement d'une détermination, les risques de confusion et des informations complémentaires.

Critères de détermination de l'espèce, les critères importants sont en **gras**

Nom scientifique et nom commun

Indice de variabilité et de fréquence d'observation

Milieux à privilégier pour chercher l'espèce

Techniques possibles de recherche. "++" indique la technique la plus efficace

Espèces ressemblantes avec les critères à vérifier

Taille

Autres "formes" qui illustrent la variabilité

Coccinelle à virgules - *Exochomus quadripustulatus*

4 à 5 mm

25

4 taches, dont 2 en formes de virgules, qui n'atteignent jamais le bord des élytres

Bord des élytres aplati

Forme générale ronde

variante

30

Taches peu marquées

Où chercher ?
Dans tous types d'habitats. Souvent sur conifères.

Méthode de prospection
Battage

Risques de confusion

- Certaines formes d'*Adalia bipunctata* -> taches rouges de la partie antérieure atteignant la marge élytrale
- *Adalia decempunctata* -> 2 taches rouges
- *Harmonia axyridis* -> plus grande

LEGENDE

Variabilité (couleurs, motifs...)



non variable ou très peu



variable



très variable, risque de confusion

Fréquence d'observation



commune



assez commune



localisée (zones spécifiques et restreintes)

Coccinelles ?



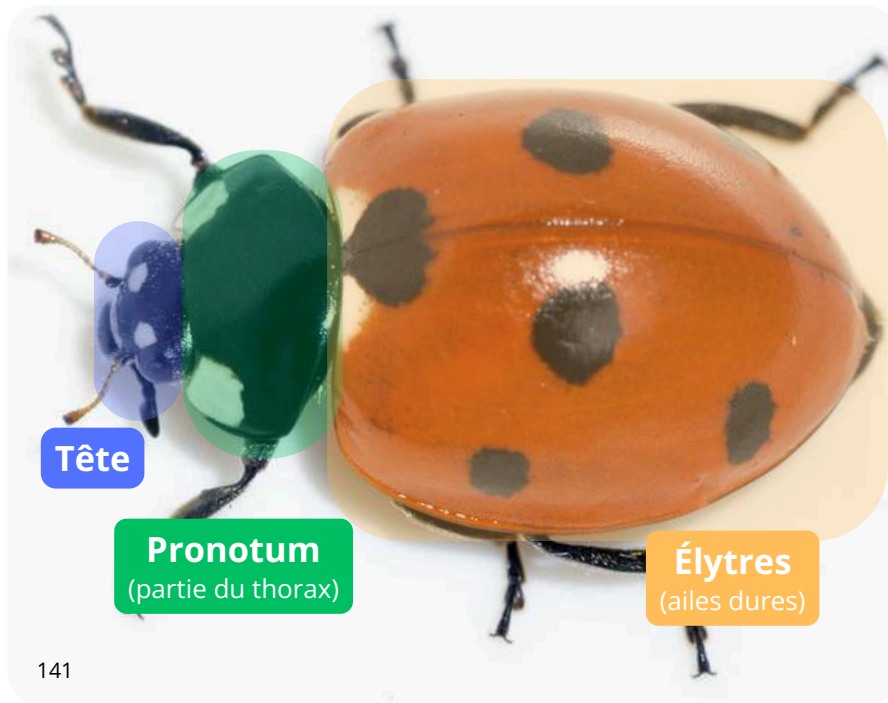
Les coccinelles, comme tous les coléoptères, sont des insectes caractérisés par des élytres (ailes antérieures dures).

Elles ont comme particularité d'avoir des antennes terminées en "massues" (un peu comme des allumettes) et des palpes maxillaires en forme de "hache" !

"hache"
"massue"

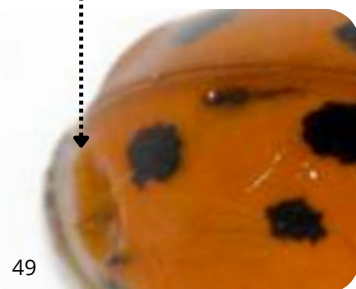
Morphologie et détermination

La détermination des espèces de coccinelles dans ce guide se base sur l'observation des différentes parties du corps. Regardez-les bien !



Bourrelet élytral

(petite bosse à l'arrière des élytres)



Suture élytrale

(ligne de jonction entre les deux élytres)



Marge élytrale

(bord de l'élytre)



Planches de comparaison



élytres rouges à motifs noirs



Coccinelle à 2 points
p11



Coccinelle à 10 points
p11



Coccinelle asiatique
p12



Coccinelle à 4 points
p13



Coccinelle des friches
p13



Coccinelle à 13 points
p13



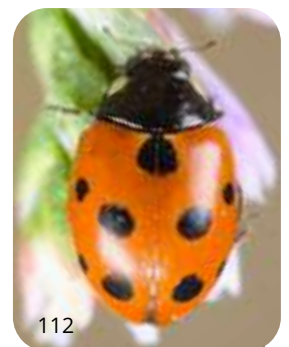
Coccinelle à 19 points - p14



Coccinelle à 7 points - p14



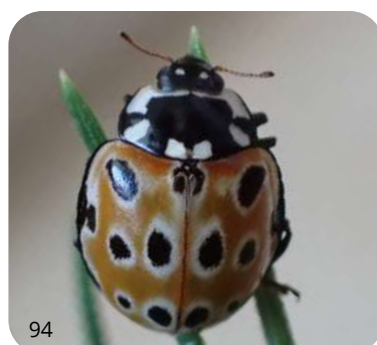
Coccinelle à 5 points - p14



Coccinelle à 11 points
p15



Ceratomegilla undecimnotata
p15



Coccinelle ocellée
p15



Coccinelle rose
p16

élytres rouges à motifs noirs, poilus



109

Novius cardinalis - p16



64

Coccinelle de la bryone - p17



11

Coccinelle à 24 points - p17



99

Coccidule tachetée - p17

élytres unis ou à motifs discrets



30

Coccinelle de l'épicéa
p18



31

Coccinelle à 4 points
p13



33



34

Coccinelle asiatique - p12



35

Coccinelle à 10 points - p11



12

Coccinelle à 24 points
p17



98

Coccidule des marais
p18



84

Coccinelle noire
p18

élytres noirs à motifs clairs



Coccinelle asiatique
p12



Coccinelle à 10 points - p11



Coccinelle à 2 points - p12



Coccinelle à virgules
p19



Coccinelle des saules - p19



Coccinelle des landes - p19



Coccinelle fulgurante - p20



Coccinelle fer à cheval
p20



Coccinelle de l'aune - p20



Coccinelle de l'épicéa - p18



Oenopia lyncea
p21



Coccinule à 14 points
p21



Coccinelle à damier
p21

élytres jaunes à motifs noirs



Coccinelle à 16 points
p22



Coccinelle à damier
p21



Coccinelle à 19 points
p14



Coccinelle à 22 points
p22



élytres oranges/bruns à motifs blancs



Petite coccinelle orange - p23



Grande coccinelle orange - p23



Coccinelle à 14 points blancs - p23



Coccinelle à 10 points blancs - p24



Coccinelle des pins p24



Coccinelle zébrée - p24



Coccinelle de l'aulne p20

Fiches espèces



Variabilité (couleurs, motifs...)



non variable
ou très peu



variable



très variable,
risque de confusion

Fréquence d'observation



commune



assez commune

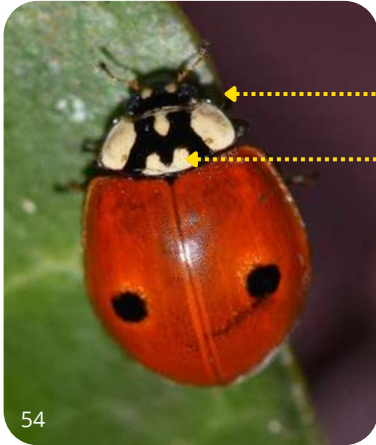


localisée (zones
spécifiques et restreintes)

Coccinelle à 2 points - *Adalia bipunctata*



4 à 6 mm



Pattes noires

Pronotum à motif variable
(ici version "M" noir)

Forme générale **allongée**

Où chercher ?

Tous types d'habitats.
Strate arbustive notamment les haies, occasionnelle dans la strate herbacée.

Méthode de prospection

Battage ++
Fauchage

Risques de confusion

- *Adalia decempunctata* -> pattes jaunes/oranges
- *Harmonia axyridis* -> pattes jaunes/oranges, plus grande et plus ronde
- *Exochomus quadripustulatus* -> les taches rouges n'atteignent pas la marge élytrale
- *Chilocorus renipustulatus* -> bordure élytrale aplatie

variantes



Coccinelle à 10 points - *Adalia decempunctata*



3,5 à 5 mm



Forme générale **allongée**

Léger bourrelet élytral

Pronotum blanc avec 5 à 7 taches noires en forme de "patte de chat". Parfois tout noir

Pattes jaunes/oranges

Où chercher ?

Tous types d'habitats. Surtout strate arbustive, parfois herbacée.

Méthode de prospection

Battage ++
Fauchage

Risques de confusion

- *Harmonia axyridis* -> plus grande et plus ronde
- *Adalia bipunctata* -> pattes sombres
- *Harmonia quadripunctata* -> 2 taches noires à la marge de chaque élytres
- *Chilocorus renipustulatus* -> bordure élytrales aplatie

variantes



Coccinelle asiatique - *Harmonia axyridis*



Forme générale **ronde**

Pronotum variable

Pattes jaunes/oranges

5 à 8 mm



Bourrelet élytral bien marqué

variantes



Où chercher ?

Tous types d'habitats. Strate arbustive et herbacée. Hiverné dans les maisons.

Méthode de prospection

Battage ++
Fauchage

Risques de confusion

- *Adalia decempunctata* -> plus petite et allongée
- *Harmonia quadripunctata* -> plus petite, 2 points noirs sur la marge de chaque élytres
- *Exochomus quadripustulatus* -> plus petite, pattes noires
- *Chilocorus renipustulatus* -> bordure élytrale aplatie

NB : Coccinelle d'origine asiatique, importée et acclimatée en France pour la lutte biologique.
Espèce exotique envahissante.

Comparatif des coccinelles du trio 10 points / 2 points / asiatique

Attention ! Pour une identification certaine il faut que l'ensemble des critères soient valides.

Coccinelle à 10 points - *Adalia decempunctata*

- Pattes jaunes/oranges
- Forme générale ovale
- Bourrelet élytral
- Petite, 5 mm maximum



Coccinelle à 2 points - *Adalia bipunctata*

- Pattes noires
- Forme générale ovale
- Absence de bourrelet élytral
- Petite, 6 mm maximum

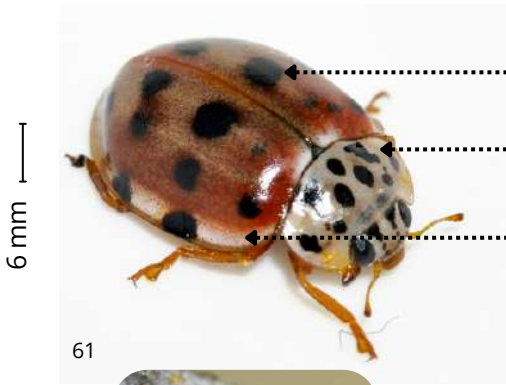


Coccinelle asiatique - *Harmonia axyridis*

- Pattes jaunes/oranges
- Forme générale ronde
- Bourrelet élytral
- Grande, 8 mm maximum



Coccinelle à 4 points - *Harmonia quadripunctata*



Taches noires variables (4 à 18)

Pronotum blanc avec **9 taches noires**

Marge élytrale blanche avec **2 points noirs**

Marques blanches délavées

Où chercher ?

Strate arbustive. Surtout sur conifères (pin, sapin). Fréquente dans les milieux anthropisés.

Méthode de prospection

Battage ++
Fauçage

Risques de confusion

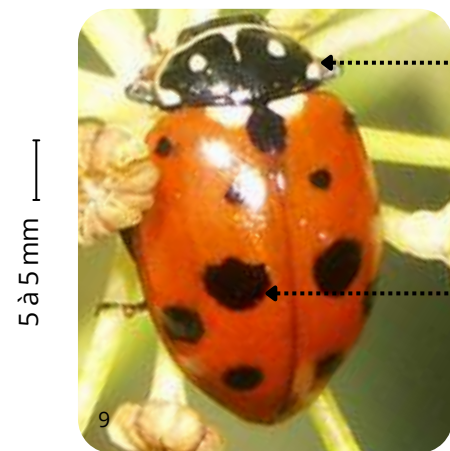
- *Adalia decempunctata* -> jamais deux points marqués sur la marge élytrale
- *Harmonia axyridis* -> pas de points sur la marge élytrale



variante

33

Coccinelle des friches - *Hippodamia variegata*



Pronotum **forme noire avec 2 taches blanches**

Nombre points variable (0 à 13 points)

3 points dans la moitié inférieure de chaque élytre

Forme générale **allongée**

Pronotum blanc avec un **motif de couronne noire**

Où chercher ?

Tous types d'habitats. Surtout strate herbacée, parfois arbustive.

Méthode de prospection

Fauçage ++
Battage

Risques de confusion

- *Hippodamia tredecimpunctata* -> motif du pronotum différent
- *Ceratomegilla undecimnotata* -> pronotum différent

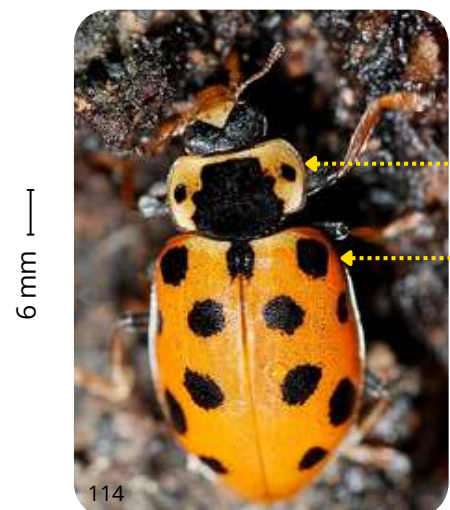


variantes

9

48

Coccinelle à 13 points - *Hippodamia tredecimpunctata*



Grosse tache noire encadrée de **2 points** sur le pronotum

13 points sur élytres

Forme générale **allongée**

Où chercher ?

Zones **humides**, strate herbacée.

Méthode de prospection

Battage

Risques de confusion

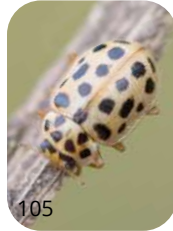
- *Hippodamia variegata* -> motif du pronotum différent

Coccinelle à 19 points - *Anisosticta novemdecimpunctata*



Forme générale **allongée**

19 points sur élytres



variante

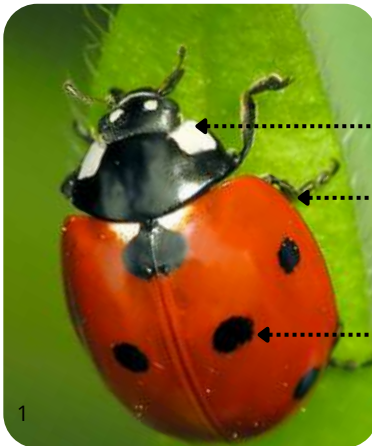
Où chercher ?

Zones **humides**, strate herbacée.

Méthode de prospection

Fauchage

Coccinelle à 7 points - *Coccinella septempunctata*



Pronotum noir avec 2 taches blanches

Pattes noires

7 points



Tête noire avec 2 taches blanches

Où chercher ?

Tous types d'habitats. Strate herbacée et arbustive.

Méthode de prospection

A vue ++
Fauchage ++
Battage

Risques de confusion

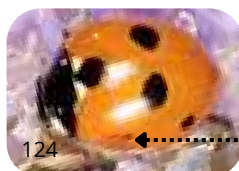
- *Ceratomegilla undecimnotata* -> pronotum différent
- *Coccinella quinquepunctata* -> plus petite et 5 points
- *Coccinella magnifica* -> à proximité des dômes de fourmi des bois (voir p24)

Coccinelle à 5 points - *Coccinella quinquepunctata*



Forme générale **ronde**

5 points noirs bien marqués
parfois 7 avec 2 points très discrets



variante

2 points supplémentaires discrets

Où chercher ?

Friches, milieux chauds et ensoleillés.

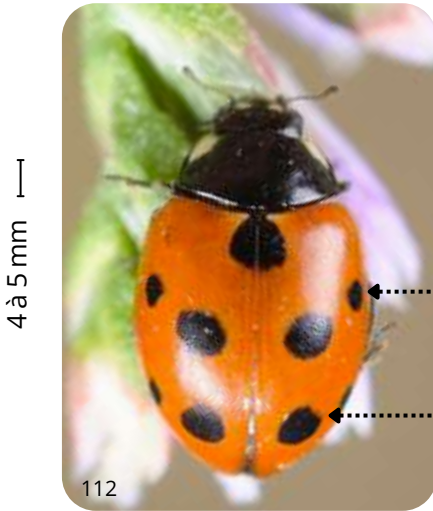
Méthode de prospection

Battage

Risques de confusion

- *Coccinella septempunctata* -> plus grande et 7 points bien marqués

Coccinelle à 11 points - *Coccinella undecimpunctata*



4 à 5 mm

9 à 11 taches noires

4 gros points disposés en carré

Où chercher ?

Friches, jardins.

Méthode de prospection

Fauchage ++
Battage +

Risque de confusion

- *Ceratomegilla undecimnotata* -> disposition des taches différente

Ceratomegilla undecimnotata



5 à 7 mm

Pronotum noir et blanc pouvant être entièrement blanc

Tache en forme de cœur

9 à 11 taches noires

Où chercher ?

Tous types de milieux.

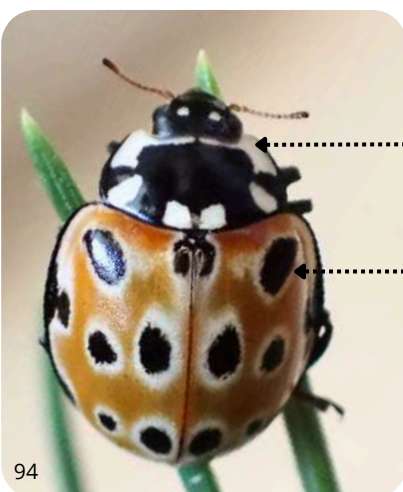
Méthode de prospection

Battage

Risques de confusion

- *Hippodamia variegata* -> motif du pronotum différent
- *Coccinella undecimpunctata* -> 4 points formant un carré
- *Coccinella septempunctata* -> 7 points, pronotum avec 2 carré blancs

Coccinelle ocellée - *Anatis ocellata*



8 à 10 mm

La plus GRANDE !

Pronotum caractéristique (motif invariable)

Grandes taches noires bordées de blanc (ocelles)

Où chercher ?

Conifères.

Méthode de prospection

Battage

Coccinelle rose - *Oenopia conglobata*



3,5 à 5 mm



Pronotum blanc avec 7 taches noires

Élytres roses, parfois jaunes

Suture élytrale noire

7 à 8 taches noires par élytre (parfois fusionnées)

Où chercher ?

Tous types d'habitats. Surtout sur feuillus, parfois conifères. Peut hiverner dans les maisons.

Méthode de prospection

Battage

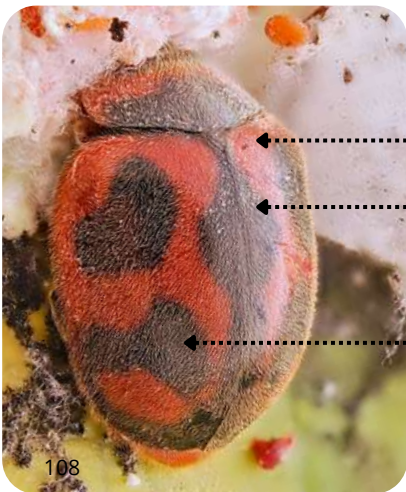


Taches fusionnées en forme de "Z"

Novius cardinalis



3 à 4 mm



Poilue

Suture élytrale noire épaissie en son milieu

Taches sombres délimitées

Où chercher ?

Jardins et parcs, sur mimosas, agrumes, éventuellement lauriers...

Méthode de prospection

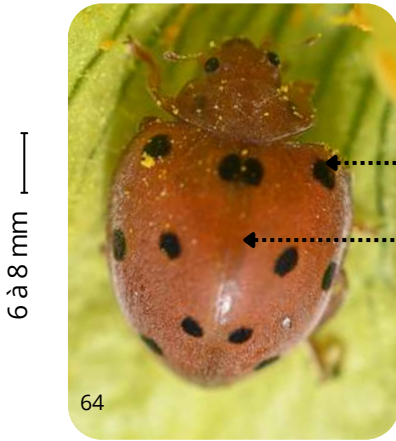
Battage
A vue

Risques de confusion

- *Novius cruentatus* -> suture élytrale en partie rouge ou taches sombres fusionnées

NB : Coccinelle d'origine australienne, importée et relâchée pour lutter contre les pucerons.

Coccinelle de la bryone - *Henosepilachna argus*



11 points noirs

Élytres oranges et **poilus**



Bryone dioïque

Où chercher ?

Essentiellement sur bryone dioïque, aussi sur cucurbitacées introduites (melon, bryone noire...).

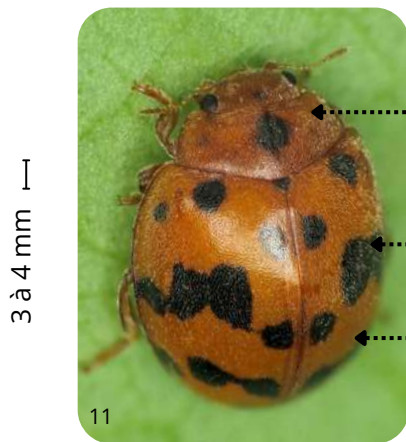
Méthode de prospection

A vue ++
Battage ++
Fauchage

Risque de confusion

- *Subcoccinella vigintiquatuorpunktata* -> nettement plus petite, tache centrale noire sur le pronotum

Coccinelle à 24 points - *Subcoccinella vigintiquatuorpunktata*



Pronotum orange avec une **tache noire centrale**

24 taches noires (12 par élytres, Δ parfois fusionnées/effacées)

Élytres oranges et **poilus**

Où chercher ?

Strate arbustive et herbacée. Landes et bords de chemin.

Méthode de prospection

Fauchage ++
Battage

Risque de confusion

- *Henosepilachna argus* -> plus grande, pas de tache sur le pronotum

variantes



Coccidule tachetée - *Coccidula scutellata*



Forme générale **allongée**

4 taches noires sur les élytres

Où chercher ?

Zones humides, strate herbacée.

Méthode de prospection

Fauchage

Risque de confusion

- *Coccidula rufa* -> absence des taches noires sur les élytres

Coccinelle de l'épicéa - *Aphidecta obliterata*



4 à 5 mm



30

Pronotum clair avec **5 taches noires** (parfois fusionnées en forme de "M")

Élytres beiges/bruns

Forme générale **allongée**

Taches noires parfois présentes

Où chercher ?

Conifères (épicéa, sapins, pins...).

Méthode de prospection

Battage

variantes



32



31

Coccidule des marais - *Coccidula rufa*



3 mm



98

Élytres **rouges sans taches**, au plus une forme triangulaire sombre à l'avant

Forme générale **allongée**

Où chercher ?

Zones **humides**, strate herbacée.

Méthode de prospection

Fauchage

Risques de confusion

- *Coccidula scutellata* -> 4 taches noires sur les élytres

Coccinelle noire - *Parexochomus nigromaculatus*



3 à 4 mm



84

Pronotum **noir à bords rouges**

Élytres complètement noirs

Forme générale **ronde**

Où chercher ?

Strate herbacée, plutôt landes, tourbières & zones humides.

Méthode de prospection

Fauchage

Risques de confusion

- *Chilocorus bipustulatus* -> pronotum noir et rangée de taches rouges alignées



101

Pattes claires

Coccinelle à virgules - *Exochomus quadripustulatus*



4 à 5 mm



4 taches, dont **2 en formes de virgules, qui n'atteignent jamais le bord des élytres**

Bord des élytres aplati

Forme générale ronde

Où chercher ?

Dans tous types d'habitats. Souvent sur conifères.

Méthode de prospection

Battage

Risques de confusion

- Certaines formes d'*Adalia bipunctata* -> taches rouges de la partie antérieure atteignant la marge élytrale
- *Adalia decempunctata* -> 2 taches rouges
- *Harmonia axyridis* -> plus grande

variante



Taches peu marquées

Coccinelle des saules - *Chilocorus renipustulatus*



4 à 5 mm



Pronotum totalement noir

2 taches rouges et rondes
Bord des élytres aplati

Forme générale ronde

Où chercher ?

Tous types d'habitats naturels et même anthropisés. Surtout dans la strate arbustive.

Méthode de prospection

Battage

Risques de confusion

- *Harmonia axyridis*, *Adalia decempunctata*, *Adalia bipunctata* -> pas de bordure élytrale aplatie

Coccinelle des landes - *Chilocorus bipustulatus*



3 à 4 mm



Pronotum totalement noir

Petites taches rouges alignées
(parfois très discrètes)

Forme générale ronde

Bord des élytres aplati

Où chercher ?

Tous types d'habitats. Se retrouve fréquemment en zones urbanisées (cyprès, thuyas, laurier)

Méthode de prospection

Battage

Risque de confusion

- *Parexochomus nigromaculatus* -> 2 taches rouge sur le pronotum + élytres complètement noirs



Aspect général très bombé

Coccinelle fulgurante - *Platynaspis luteorubra*



3 mm



107

Pronotum bordée de orange

4 taches rondes rouges

Poilue

Où chercher ?

Tous types d'habitats

Méthode de prospection

Battage ou fauchage

Coccinelle fer à cheval - *Clitostethus arcuatus*



1,5 mm



93

Minuscule !

Forme arquée claire
"fer à cheval"

Où chercher ?

Surtout sur lierre grimpant et chéridoine.

Méthode de prospection

Battage

Coccinelle de l'aulne - *Sospita vigintiguttata*



5 à 6 mm



106

Dessin du pronotum
caractéristique en forme de
M barré

20 taches claires sur les élytres,
parfois fusionnées entre elles

Où chercher ?

Zone humide sur diverses
espèces d'aulnes



117

Aulne glutineux

Méthode de prospection

Battage

variante

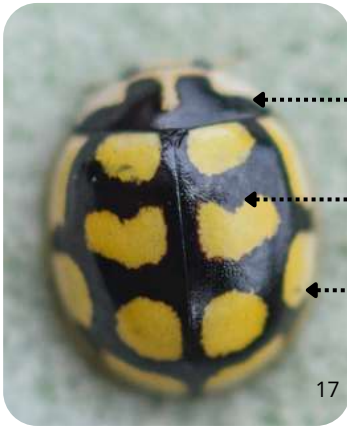


96

Oenopia lyncea



4 à 5 mm



17

12 taches jaunes en tout, d'aspects variables

Pronotum clair avec une tache noire ondulée

6 taches jaunes sur le dessus, en deux lignes parallèles

3 taches jaunes sur la marge élytrale

Où chercher ?

Tous types d'habitats. Souvent présente dans la végétation herbacée, on la retrouve également dans la strate arbustive.

Méthode de prospection

Battage++
Fauchage

Risques de confusion

- *Coccinula quatuordecimpustulata* et *Propylea quatuordecimpunctata* -> voir comparatif p22

variante



73

Coccinule à 14 points - *Coccinula quatuordecimpustulata*



3 à 4 mm



75

Pronotum jaune clair avec une tache noire ondulée

6 taches jaunes sur le dessus disposées en **ovale**

4 taches jaunes sur la marge élytrale

14 taches jaunes en tout

Où chercher ?

Surtout dans la strate herbacée. On la retrouve dans des zones plutôt chaudes et sèches.

Méthode de prospection

Fauchage

Risques de confusion

- *Propylea quatuordecimpunctata* et *Oenopia lyncea* -> voir comparatif p22

Coccinelle à damier - *Propylea quatuordecimpunctata*



4 à 5 mm



44

Suture élytrale noire

12 à 14 taches noires d'aspect **rectangulaire** (peuvent être fusionnées entre elles)

Où chercher ?

Tous types d'habitats. Souvent présente dans la végétation herbacée, on la retrouve aussi dans la strate arbustive.

Méthode de prospection

Battage ++
Fauchage

Risques de confusion

- *Coccinula quatuordecimpustulata* et *Oenopia lyncea* -> voir comparatif p22

variantes



43



19

Pronotum à taches fusionnées

6 rectangles jaunes, disposés en **cercle**

Comparatif du trio "élytres noirs/taches jaunes"

Oenopia lyncea

- 6 taches du dessus : **en lignes**
- Marge élytrale : **3 taches**



Coccinelle à damier -
Propylea quatuordecimpunctata

- 6 taches du dessus : **ovale**
- Marge élytrale : **4 taches**



Coccinule à 14 points -
Coccinula quatuordecimpustulata

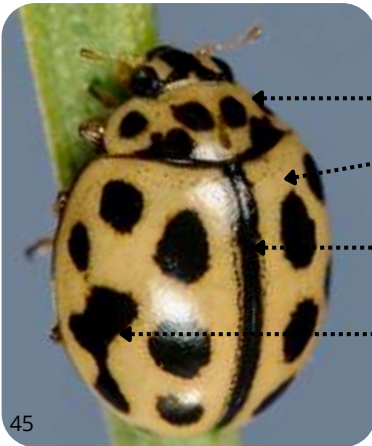
- 6 taches du dessus : **cercle**
- Marge élytrale : **3 taches**



Coccinelle à 16 points - *Tytthaspis sedecimpunctata*



I
3 mm



Pronotum avec 6 tache noires pouvant fusionnées entre elles

Élytres jaunes à beiges

Suture élytrale noire

3 tache noires reliées entre elles

Où chercher ?

Prairies, friches, surtout dans la strate herbacée. En fin de saison elle se réfugie dans la strate arbustive.

Méthode de prospection

Fauchage ++
Battage

Coccinelle à 22 points - *Psyllobora vigintiduopunctata*



I
3 à 4 mm



Pronotum jaune ou blanc avec 5 taches noires en "patte de chat"

Motif "marsupilami", élytres jaune citron

22 points noirs

Où chercher ?

tous types d'habitats. Mycophage, se nourrit de champignons sur les feuilles comme l'oïdium ou la rouille.

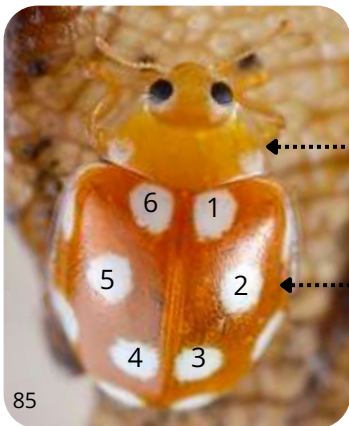
Méthode de prospection

Battage
Fauchage

Petite coccinelle orange - *Vibidia duodecimguttata*



3 à 4 mm



85

Pronotum orange ou jaune, **bordure transparente**

12 taches blanches, les **6 taches** du dessus forment un **cercle**



86

Où chercher ?

Sur divers feuillus, surtout dans la strate arbustive.

Méthode de prospection

Battage

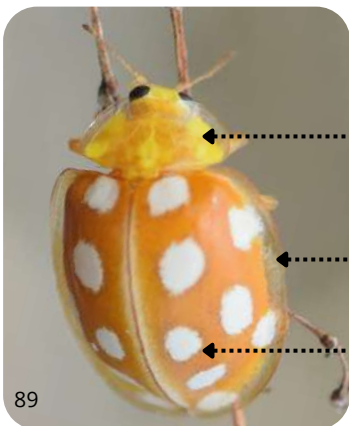
Risques de confusion

- *Calvia quatuordecimguttata* -> 3 taches alignées
- *Calvia decemguttata* -> seulement 4 taches sur le dessus
- *Halyzia sedecimguttata* -> Bordure des élytres transparente
- *Myrrha octodecimguttata* -> taches formant une étoile

Grande coccinelle orange - *Halyzia sedecimguttata*



6 mm



89

Pronotum orange/jaune avec une **large bordure translucide**

Marge élytrale translucide

16 taches blanches

Où chercher ?

Surtout strate arbustive et plutôt sur feuillus, parfois sur conifères.

Méthode de prospection

Battage

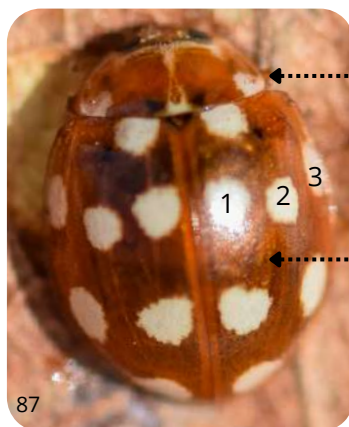
Risques de confusion

- *Calvia quatuordecimguttata* -> 3 taches alignées
- *Vibidia duodecimguttata* -> les 6 taches du dessus forment un cercle
- *Myrrha octodecimguttata* -> Taches formant une étoile

Coccinelle à 14 points blancs - *Calvia quatuordecimguttata*



5 mm



87

Pronotum orange avec des marques blanchâtres

14 taches blanches dont **3 taches blanches alignées**

Élytres oranges/bruns

Où chercher ?

Souvent observée dans les feuillus.

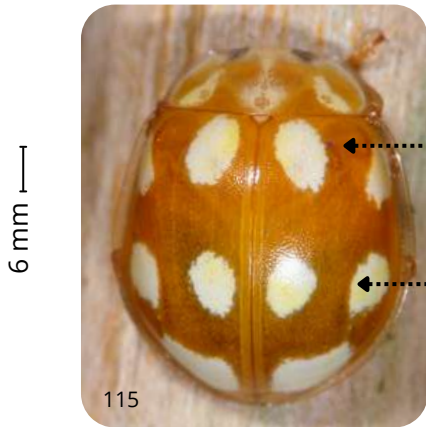
Méthode de prospection

Battage

Risques de confusion

- *Vibidia duodecimguttata* -> les 6 taches du dessus forment un cercle
- *Halyzia sedecimguttata* -> Bordure des élytres transparente
- *Myrrha octodecimguttata* -> taches formant une étoile
- *Calvia decemguttata* -> 10 taches blanches sur les élytres

Coccinelle à 10 points blancs - *Calvia decemguttata*



Corps orange

10 gros points blancs

Où chercher ?

Sur divers feuillus dans la strate arbustive. S'observe bien dans les parcs et les jardins.

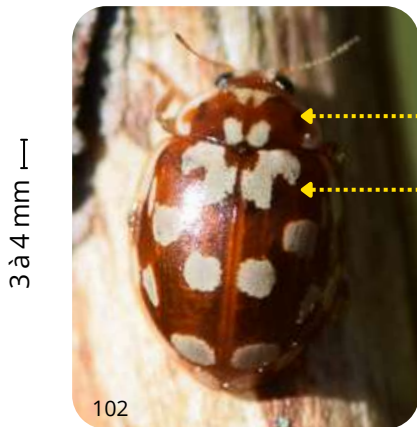
Méthode de prospection

Battage

Risques de confusion

- *Calvia quatuordecimguttata* -> 3 taches alignées
- *Vibidia duodecimguttata* -> taches du dessus formant un cercle

Coccinelle des pins - *Myrrha octodecimguttata*



Pronotum avec un "M" orange

Motif d'étoile formé par les 2 taches claires des élytres et les taches du pronotum

18 taches blanches en tout (pouvant être fusionnées)

Où chercher ?

Presque uniquement sur pins.

Méthode de prospection

Battage

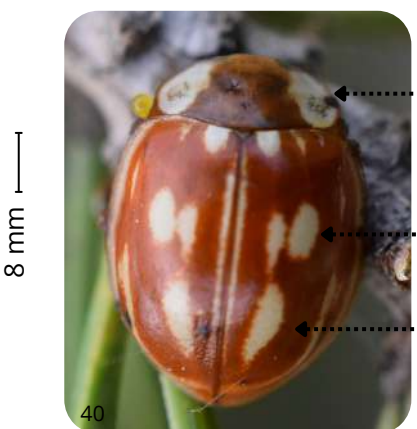
Risques de confusion

- *Vibidia duodecimguttata* -> les 6 taches du dessus forment un cercle
- *Calvia quatuordecimguttata* -> 3 taches alignées
- *Halysia sedecimguttata* -> Bordure des élytres transparente



variante

Coccinelle zébrée - *Myzia oblongoguttata*



Pronotum orange/brun avec 2 grosses taches blanches latérales

Taches claires allongées, de forme et taille variables

Élytres oranges/bruns

Où chercher ?

Sur les conifères (pins, sapins, cèdres, cyprès)

Méthode de prospection

Battage



variante

Bonus

Quelques grandes espèces de coccinelles peu communes, non détaillées dans ce guide !



> Motif des élytres caractéristique ou variantes noires
> Landes à bruyère, milieux tourbeux

Coccinella hieroglyphica



> 15 taches blanches, bord des élytres surligné de blanc
> Sur aulnes

Calvia quindecimguttata



> 4 taches blanches (épimères) à la bases des pattes avant et médianes
> A proximité de dômes de fourmis des bois

Coccinella magnifica



> Suture élytrale toujours noire, motifs particulier quoique variable
> Sur conifères

Adalia conglomerata



Novius cruentatus

> Tâches noire toujours fusionnées
> Sur pin et chêne, affinité méridionale

Index des noms scientifiques

| | | | |
|--|-----|---|-----|
| <i>Adalia bipunctata</i> | p11 | <i>Harmonia axyridis</i> | p12 |
| <i>Adalia decempunctata</i> | p11 | <i>Harmonia quadripunctata</i> | p13 |
| <i>Anatis ocellata</i> | p15 | <i>Henosepilachna argus</i> | p17 |
| <i>Anisosticta novemdecimpunctata</i> | p14 | <i>Hippodamia tredecimpunctata</i> | p13 |
| <i>Aphidecta oblitterata</i> | p18 | <i>Hippodamia variegata</i> | p13 |
| <i>Calvia decemguttata</i> | p23 | <i>Myrrha octodecimguttata</i> | p24 |
| <i>Calvia quatuordecimguttata</i> | p23 | <i>Myzia oblongoguttata</i> | p24 |
| <i>Ceratomegilla undecimnotata</i> | p15 | <i>Novius cardinalis</i> | p16 |
| <i>Chilocorus bipustulatus</i> | p19 | <i>Oenopia lyncea</i> | p21 |
| <i>Chilocorus renipustulatus</i> | p19 | <i>Oenopia conglobata</i> | p16 |
| <i>Clitostethus arcuatus</i> | p24 | <i>Parexochomus nigromaculatus</i> | p18 |
| <i>Coccinella septempunctata</i> | p14 | <i>Platynaspis luteorubra</i> | p20 |
| <i>Coccinella quinquepunctata</i> | p14 | <i>Propylea quatuordecimpunctata</i> | p21 |
| <i>Coccinella undecimpunctata</i> | p15 | <i>Psyllobora vigintiduopunctata</i> | p21 |
| <i>Coccinula quatuordecimpustulata</i> | p22 | <i>Sospita vigintiguttata</i> | p20 |
| <i>Coccidula rufa</i> | p19 | <i>Subcoccinella vigintiquatuorpunctata</i> ... | p17 |
| <i>Coccidula scutellata</i> | p17 | <i>Tytthaspis sedecimpunctata</i> | p20 |
| <i>Exochomus quadripustulatus</i> | p19 | <i>Vibidia duodecimguttata</i> | p22 |
| <i>Halyzia sedecimguttata</i> | p23 | | |

Crédits photos

Alciphron-Enka - CC BY-SA 4.0 - photo : 48
Alexis - CC BY 4.0 - photo : 110
A Lamberts - CC BY-SA 4.0 - photo : 106
Aurea&Ramon - CC BY-NC 4.0 - photo : 108
Ben Sale from Stevenage - CC BY 2.0 - photo : 55
byb64 - CC BY-NC-SA 2.0. - photo : 65
Bugs 2008-2018 - CC BY-NC 2.0 - photo : 107
Philippe Garcelon - CC BY-NC-SA 2.0 - photo : 120
Cristobal Jimenez - CC BY-NC-ND 4.0 - photo : 29
Judy Gallagher - CC BY 2.0 - photo : 5
Jörg Pageler - CC BY-NC 4.0 - photo : 115
Kjetil Fjellheim - CC BY 2.0 - photo : 124
Eran Finkle - CC BY 2.0 - photo : 9,11
Francisco Welter-Schultes - CC0 1.0 - photo : 49, 61, 141
fturmog - CC BY-NC-SA 2.0 - photo : 28
Hectonichus - CC BY-SA 3.0 - photo : 8
Hugues MOURET - © - photo : 23, 121, 162, 9, 163, 164, 28
gbohne - CC BY-SA 2.0 - photo : 25, 59
Anissa Jenecourt - CC BY-NC-ND 4.0 - photo : 15, 16, 17, 18, 21, 22, 24, 27, 33, 35, 36, 37, 38, 39, 41, 42, 50, 51, 52, 53, 62, 76, 82, 86, 89, 102
Le poidesans - CC BY-NC-SA 2.0. - photo : 7
Bénédicte Maurouard - CC BY-NC-SA 4.0 - photo : 2, 13, 43, 60, 73, 94, 96, 44, 150
melster - CC BY-ND 4.0 - photo : 101
Pasha Kirillov - CC BY-SA 2.0 - photo : 118
photonat3873017107 - CC BY-NC-SA 2.0 - photo : 117
Christophe Quintin - CC BY-NC 2.0 - photo : 19, 56, 74
Tamási Gergő - CC BY-NC 4.0 - photo : 7
Alexandre Turpain - CC BY NC SA 4.0 - photo : 34, 46
Ryszard I - CC BY-NC 2.0. - photo : 11
Martin Romet - CC BY-NC-ND 4.0 - photo : 14, 26, 32, 40, 54, 63, 64, 84, 97, 98, 151
Gilles San Martin - CC BY-SA 2.0 - photo : 4, 10, 12, 20, 23, 30, 45, 67, 71, 77, 78, 80, 85,91, 93, 95, 99, 105, 109, 111, 112, 114, 122, 123, 125, 126, 127, 128, 129, 130, 131, 160, 161
Kevin Gruau - CC BY-NC 4.0 - photo : 31
Olli Pihlajamaa - CC BY-NC 4.0 - photo : 84
Pasha Kirillov - CC BY-SA 2.0 - photo : 121
S. Rae - CC BY 2.0 - photo : 6
schnappischnap - CC BY 2.0 - photo : 107
Dominik Stodulski - CC BY-SA 3.0 - photo : 1
Tomáš Vrána - CC BY-NC 4.0 - photo : 113

42 espèces de coccinelles faciles à reconnaître dans ce guide !

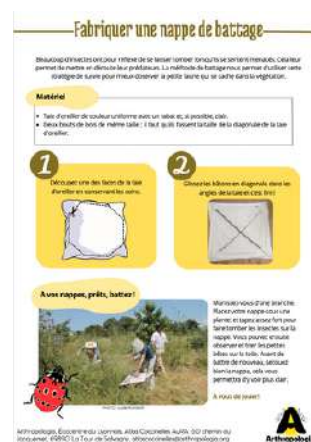
Apprenez à reconnaître une sélection d'espèces de coccinelles des plaines de la région Auvergne-Rhône-Alpes, à chercher dans tous types de milieux, en commençant par vos parcs et jardins ! Retrouvez 37 espèces détaillées (plus 5 en bonus) !

Partagez vos coccinelles !

Transmettez vos observations et rejoignez la dynamique d'atlas des coccinelles en cours en nous écrivant à atlascoccinelles@arthropologia.org et en intégrant le serveur discord.gg/ACZhPPctrN

Et plus encore...

Consultez nos autres ressources pour découvrir la diversité des coccinelles, les techniques de recherches, tutoriel de fabrication...



A retrouver sur www.arthropologia.org/blog/contribuez-a-latlas-des-coccinelles-aura#

